

Архангельск (8182)63-90-72  
Астана (7172)727-132  
Астрахань (8512)99-46-04  
Барнаул (3852)73-04-60  
Белгород (4722)40-23-64  
Брянск (4832)59-03-52  
Владивосток (423)249-28-31  
Волгоград (844)278-03-48  
Вологда (8172)26-41-59  
Воронеж (473)204-51-73  
Екатеринбург (343)384-55-89  
Иваново (4932)77-34-06

Ижевск (3412)26-03-58  
Иркутск (395)279-98-46  
Казань (843)206-01-48  
Калининград (4012)72-03-81  
Калуга (4842)92-23-67  
Кемерово (3842)65-04-62  
Киров (8332)68-02-04  
Краснодар (861)203-40-90  
Красноярск (391)204-63-61  
Курск (4712)77-13-04  
Липецк (4742)52-20-81

Киргизия (996)312-96-26-47

Магнитогорск (3519)55-03-13  
Москва (495)268-04-70  
Мурманск (8152)59-64-93  
Набережные Челны (8552)20-53-41  
Нижний Новгород (831)429-08-12  
Новокузнецк (3843)20-46-81  
Новосибирск (383)227-86-73  
Омск (3812)21-46-40  
Орел (4862)44-53-42  
Оренбург (3532)37-68-04  
Пенза (8412)22-31-16

Россия (495)268-04-70

Пермь (342)205-81-47  
Ростов-на-Дону (863)308-18-15  
Рязань (4912)46-61-64  
Самара (846)206-03-16  
Санкт-Петербург (812)309-46-40  
Саратов (845)249-38-78  
Севастополь (8692)22-31-93  
Симферополь (3652)67-13-56  
Смоленск (4812)29-41-54  
Сочи (862)225-72-31  
Ставрополь (8652)20-65-13

Казахстан (772)734-952-31

Сургут (3462)77-98-35  
Тверь (4822)63-31-35  
Томск (3822)98-41-53  
Тула (4872)74-02-29  
Тюмень (3452)66-21-18  
Ульяновск (8422)24-23-59  
Уфа (347)229-48-12  
Хабаровск (4212)92-98-04  
Челябинск (351)202-03-61  
Череповец (8202)49-02-64  
Ярославль (4852)69-52-93

[www.armytek.nt-rt.ru](http://www.armytek.nt-rt.ru) | | [amy@nt-rt.ru](mailto:amy@nt-rt.ru)

# Технические характеристики на мультифонари серии EIf компании **ARMYTEK**

# RUS РУКОВОДСТВО ПОЛЬЗОВАТЕЛЯ

Спасибо, что выбрали продукцию Armytek.

Пожалуйста, ознакомьтесь с инструкцией перед использованием.

## Спецификация

**Налобный фонарь:** простое управление одной рукой, надежное налобное крепление. Цельный корпус без длинных проводов, ненадежных резиновых соединителей и лишних блоков. Фонарь легко устанавливается, снимается и вращается в креплении на 180°

**Фонарь на каждый день:** компактный корпус, удобная боковая кнопка, специальное матовое анодирование без острой накатки, сильный встроенный магнит в задней крышке и надежная съемная стальная клипса

**Велофонарь:** корпус из прочного и легкого авиационного алюминия, повышенная ударостойкость, новые пружины для лучшей защиты аккумулятора и драйвера. Постоянный свет без мерцания, опциональное быстросъемное крепление

**Наключный фонарь:** компактный размер и небольшой вес для еще более удобного ношения в кармане, отверстие в задней крышке под кольцо для ключей или ремешок на руку

**Режим лампы:** работа напрямую от Powerbank или любого USB-адаптера без использования аккумулятора

- Многоцветная индикация температуры, уровня заряда, процесса зарядки и состояния с возможностью отключения последней
- Комфортный широкий луч полностью обновленной оптической системы, TIR-линза защищена от царапин закаленным стеклом с просветляющим покрытием

- Инновационная технология позволяет использовать любые аккумуляторы 18350 Li-Ion даже без дополнительных плат защиты

- Активная защита от перегрева выше +58 °C в режиме реального времени

- Полная защита от воды, грязи и пыли по стандарту IP68 — фонарь продолжает работать даже на глубине 10 метров. Выдерживает падение с высоты до 10 метров

- Надежный и водонепроницаемый Micro USB разъем даже без резиновой заглушки

## Комплектация

Фонарь, аккумулятор 18350 Li-Ion, Micro USB кабель, клипса, налобное крепление, 2 запасных уплотнительных кольца, инструкция.

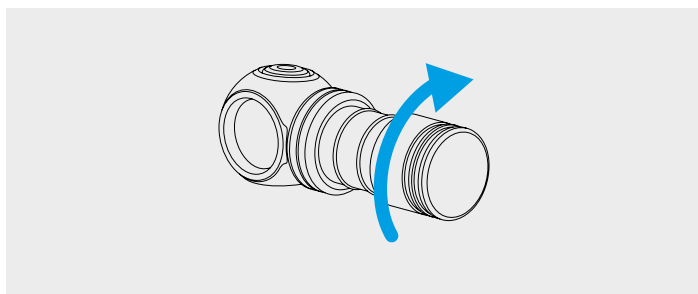
**Производитель оставляет за собой право изменять комплектацию по своему усмотрению, не внося изменений в инструкцию. Спецификация может быть изменена без предварительного уведомления.**

Наименование модели	Elf C1 (White)	
Светодиод/Тип оптики	Samsung LH351D/TIR	
Стабилизация яркости	Цифровая	
Световой поток	1000 лм	
Пиковая сила света	2670 кд	
Центральное пятно : Боковая засветка	70°:120°	
Дальность света	103 м	
Режимы, световой поток и время работы (испытания проводились на аккумуляторе 18350 Li-Ion 900 мАч до падения яркости к 10% от первоначальной)	Турбо	1000 лм/52 мин (530 лм после 4 мин)
	Базовый3	500 лм/1 ч 11 мин
	Базовый2	220 лм/3 ч
	Базовый1	40 лм/15 ч
	Светлячок2	2 лм/8 д
Светлячок1	0.11 лм/60 д	
Элементы питания	1x18350 Li-Ion	
Длина/Диаметр тела/Диаметр головы	75.9 мм/20.4 мм/33 мм	
Вес без/с питанием	56 г/81 г	
Погружение и Ударостойкость	IP68, 10 м до 2 ч. Падение с высоты до 10 м	

- ▶ Световой поток для фонарей с теплым светом приблизительно на 7% меньше, дальность света приблизительно на 3% меньше. Все приведенные выше данные получены в результате измерений по стандарту ANSI/NEMA FL1-2009. Тесты выполнены на аккумуляторе в комплекте. Данные могут отличаться в зависимости от условий окружающей среды, рассеивания тепла и других факторов.

# Подготовка к работе

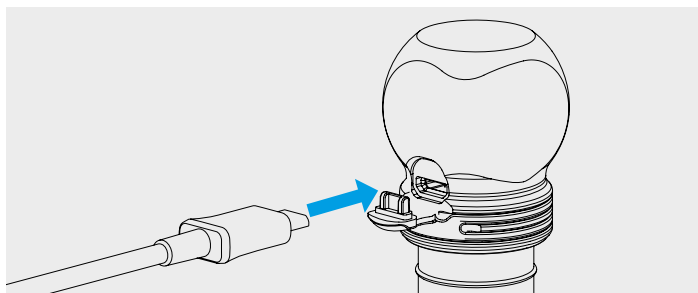
## ДЛЯ УСТАНОВКИ/ЗАМЕНЫ ЭЛЕМЕНТА ПИТАНИЯ



1. Открутите заднюю крышку фонаря.
2. Вставьте элемент питания положительным контактом (+) к головной части фонаря.
3. Установите на место заднюю крышку фонаря и закрутите.

Фонарь готов к работе.

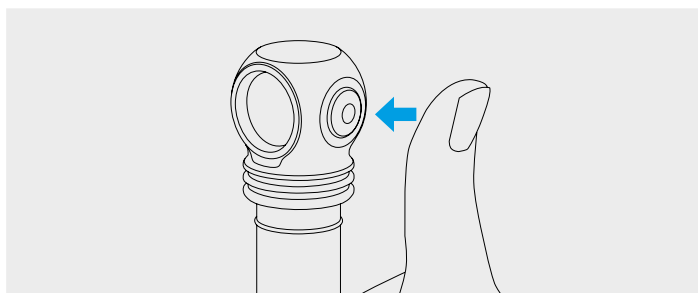
## ЗАРЯДКА ФОНАРЯ



Для подключения зарядки выключите фонарь и подключите кабель. Цветная индикация в кнопке отображает стадию зарядки: красный – фонарь заряжается, зеленый – фонарь заряжен. Если индикация отсутствует – аккумулятор извлечён или установлен в неправильной полярности. Примерное время заряда полностью разряженного аккумулятора 2 ч 30 мин. Рекомендуем применять адаптеры с током 1А и более.

## Управление

**Подготовка к работе:** Закрутите заднюю крышку фонаря до упора.



### Выключенное состояние:

**1 клик:** Включение последнего использованного режима.

**Нажатие и удержание:** Включение перебора Светлячков. Отпустите кнопку для выбора. Дальнейшее удержание начнет циклический перебор Базовых режимов.

### Включенное состояние:

**1 клик:** Выключение фонаря.

**Нажатие и удержание:** Переход к циклическому перебору Базовых режимов из любого режима. Из Светлячок1 перебор Базовых режимов начинается после перебора Светлячков. Отпустите кнопку для выбора.

**2 клика:** Включение Турбо из любого режима. Повторный двойной клик – возврат в последний использованный режим.

## МГНОВЕННЫЙ ДОСТУП

**Светлячок.** Нажмите и удерживайте кнопку в выключенном состоянии, чтобы начать перебор Светлячков. Отпустите для выбора. Дальнейшее удержание запустит перебор Базовых режимов.

**Базовый.** Клик из выключенного состояния включает Базовый режим, если он был последним использованным.

**Турбо.** Двойной клик из любого режима во включенном состоянии. Повторный двойной клик – возврат в последний использованный режим.

**Перебор Базовых режимов.** В включенном состоянии нажмите и удерживайте кнопку: активация циклического перебора Базовых режимов из любого режима. В Светлячок1 перебор Базовых режимов начинается после перебора Светлячков. Отпустите кнопку для выбора.

**Режим лампы.** Фонарь может работать без аккумулятора в режимах Светлячок1, Светлячок2 и Базовый1. Для этого подключите Micro USB кабель к фонарю и к источнику питания, достаньте аккумулятор.

**1 клик:** Включение/выключение фонаря.

**Нажатие и удержание:** Перебор режимов яркости.

**Автозапоминание.** После выключения фонаря последний режим запоминается для быстрого доступа при следующем включении.

**Система активного термоконтроля.** При приближении температуры фонаря к +58 °C яркость будет снижена до безопасного значения, позволяющего фонарю не перегреваться длительное время. В условиях хорошего охлаждения фонарь светит без падения яркости.

**Предупредительная индикация показывает уровень заряда и температуру фонаря.**

**Низкий уровень заряда.** Когда уровень заряда станет меньше приблизительно 25%, цветной диод покажет уровень предупреждения оранжевыми вспышками 1 раз в 2 секунды. При дальнейшем падении напряжения начнется ступенчатое снижение яркости для обеспечения безопасности аккумулятора и пользователя. Если яркость режима (кроме режимов Светлячок и Базовый1) упадет ниже приблизительно 25% от номинального уровня, основной диод

моргнет 2 раза. При критическом уровне заряда меньше приблизительно 10% цветной диод мигает красным 1 раз в секунду.

**Высокая температура.** Когда температура увеличивается до уровня предупреждения, цветной диод мигает оранжевым 3 раза каждые 2 секунды. При критическом уровне цветной диод мигает красным 3 раза каждую секунду. Яркость начинает снижаться до безопасного уровня.

**Функция блокировки.** Для предотвращения случайного включения фонаря открутите заднюю крышку на 1/4. Цветная индикация состояния также будет отключена.

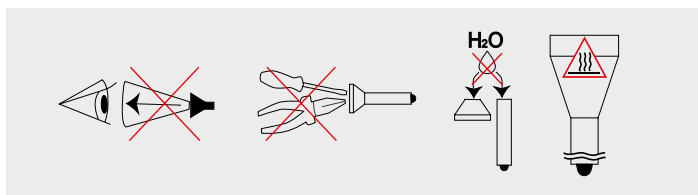
**Цветная индикация состояния.** Краткие вспышки каждые 4 секунды показывают уровень заряда даже при выключенном фонаре (пока уровень заряда не упал ниже критического). Индикация также позволяет обнаружить фонарь в темноте.

**Включение/отключение цветной индикации состояния.** По умолчанию индикация отключена в режимах Светлячок (отключается после 10 секунд работы) и в выключенном состоянии. Для включения/отключения открутите заднюю крышку выключенного фонаря на 1/4, нажмите кнопку и, удерживая ее нажатой, закрутите и снова открутите крышку. Состояние запоминается даже при смене элементов питания. Ультранизкий расход тока обеспечивает максимальную продолжительность работы цветной индикации.

## ⚠ Предостережения

Для эффективной работы фонаря рекомендуем фирменные аккумуляторы 18350 или аккумуляторы 16340 Li-Ion без платы защиты либо с платой защиты, обеспечивающей разрядный ток 3А.

В Турбо режиме фонарь может быстро нагреваться и разряжать батарею высоким током. Нельзя оставлять фонарь без присмотра, так как мощный свет способен сильно нагреть близлежащие предметы и даже стать причиной возгорания. Нельзя заряжать аккумулятор в фонаре при температуре окружающей среды ниже 0 °С.



1. Всегда следуйте данной инструкции и рекомендациям по эксплуатации элементов питания.
2. Используйте только рекомендованные элементы питания.
3. Не нарушайте полярность элементов питания.
4. Не пытайтесь переделать или модифицировать фонарь или его компоненты, это лишит вас гарантии на него.
5. Не допускайте попадания воды или других жидкостей внутрь фонаря.
6. Не направляйте включенный фонарь в глаза людям или животным — это может вызвать кратковременное ослепление.

7. Не разрешайте детям использовать фонарь без вашей помощи.

**Компания не несет ответственности за любой вред, причиненный пользователю в результате неправильной эксплуатации.**

## Уход и хранение

Рекомендуется 1–2 раза в год очищать от грязи и старой смазки резьбу и уплотнительные кольца фонаря. Помните, что надежная защита фонаря от воды и пыли не может быть обеспечена изношенными уплотнителями, а загрязнения и отсутствие смазки приводят к быстрому износу уплотнителей и резьбы.

**Для очистки резьбы необходимо:**

1. Открутить заднюю крышку и снять уплотнительное кольцо, аккуратно подцепив его зубочисткой (применение металлических острых предметов может повредить кольцо).
2. Тщательно протереть уплотнительное кольцо мягкой салфеткой (можно бумажной) без применения растворителей. Если уплотнительное кольцо изношено или повреждено, его необходимо заменить на новое.
3. Металлическую резьбу аккуратно очистить с помощью щетки с применением этилового спирта. Избегайте попадания спирта внутрь фонаря, т.к. это может привести к нарушению его функционирования.

По завершении очистки резьбу и установленное на место уплотнительное кольцо следует заново смазать силиконовой смазкой на основе полиальфаолефина (polyalphaolefin), например, Nyogel 760G. Применение других смазок недопустимо. При активной эксплуатации или эксплуатации в особо пыльных условиях рекомендуется выполнять очистку и смазку по мере необходимости.

**НЕ РЕКОМЕНДУЕТСЯ** оставлять элементы питания (особенно непerezаряжаемые) внутри фонаря при длительном хранении, поскольку они могут протечь и испортить внутренние части фонаря. Если вы храните фонарь в состоянии готовности с установленными элементами питания, то предварительно установите новые и заряженные элементы питания, соблюдайте допустимую для них температуру хранения и проверяйте их состояние хотя бы раз в месяц. Если вы заметили какие-либо признаки повреждений элементов питания, немедленно извлеките их из фонаря и выведите из эксплуатации.

# Гарантия и сервис

Бесплатный гарантийный ремонт осуществляется в течение 10 лет (кроме элементов питания, зарядных устройств, кнопок и соединительных разъемов, имеющих 2 года гарантии) с даты покупки при наличии документа, подтверждающего покупку. Гарантия не распространяется на повреждения при:

1. Использовании не по инструкции.
2. Попытках модификации или ремонта несертифицированным мастером.
3. Использовании в хлорированных, загрязненных жидкостях или морской воде.
4. Погружении в жидкость при нарушенной герметичности.
5. Воздействии высокой температуры или химических веществ, в т.ч. жидкости из протекших элементов питания.
6. Применении некачественных элементов питания.

# RUS РУКОВОДСТВО ПОЛЬЗОВАТЕЛЯ

Спасибо, что выбрали продукцию Armytek.

Пожалуйста, ознакомьтесь с инструкцией перед использованием.

## Спецификация

**Налобный фонарь:** простое управление одной рукой, надежное налобное крепление. Цельный корпус без длинных проводов, ненадежных резиновых соединителей и лишних блоков. Фонарь легко устанавливается, снимается и вращается в креплении на 180°. Быстросъемное резиновое кольцо обеспечивает дополнительную фиксацию

**Фонарь на каждый день:** компактный корпус, удобная боковая кнопка, специальное матовое анодирование без острой накатки, сильный встроенный магнит в задней крышке и надежная съемная стальная клипса

**Велофонарь:** корпус из прочного и легкого авиационного алюминия, повышенная ударостойкость, новые пружины для лучшей защиты аккумулятора и драйвера. Постоянный свет без мерцания, опциональное быстросъемное крепление

**Режим лампы:** работа напрямую от Powerbank или любого USB-адаптера без использования аккумулятора

- Многоцветная индикация температуры, уровня заряда, процесса зарядки и состояния с возможностью отключения последней
- Комфортный широкий луч полностью обновленной оптической системы, TIR-линза защищена от царапин закаленным стеклом с просветляющим покрытием

- Инновационная технология позволяет использовать любые аккумуляторы 18650 Li-Ion даже без дополнительных плат защиты
- Активная защита от перегрева выше +58 °C в режиме реального времени
- Полная защита от воды, грязи и пыли по стандарту IP68 — фонарь продолжает работать даже на глубине 10 метров. Выдерживает падение с высоты до 10 метров
- Надежный и водонепроницаемый Micro USB разъем даже без резиновой заглушки

## Комплектация

Фонарь, аккумулятор 18650 Li-Ion 3200 мАч, Micro USB кабель, клипса, налобное крепление, 2 запасных уплотнительных кольца, инструкция.

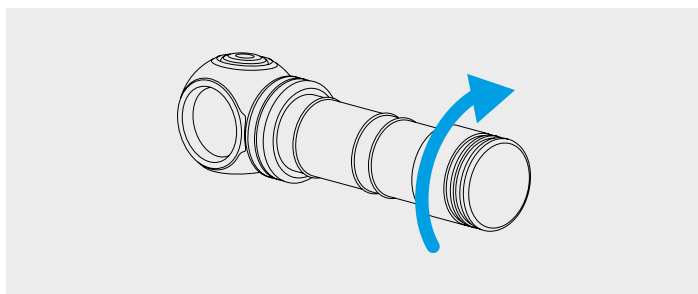
**Производитель оставляет за собой право изменять комплектацию по своему усмотрению, не внося изменений в инструкцию. Спецификация может быть изменена без предварительного уведомления.**

Наименование модели	Elf C2 (White)	
Светодиод/Тип оптики	Samsung LH351D/TIR	
Стабилизация яркости	Цифровая	
Световой поток	1100 лм	
Пиковая сила света	2770 кд	
Центральное пятно : Боковая засветка	70°:120°	
Дальность света	105 м	
Режимы, световой поток и время работы (испытания проводились на аккумуляторе 18650 Li-Ion 3200 мАч до падения яркости к 10% от первоначальной)	Турбо	1100 лм/2 ч 32 мин (650 лм после 4 мин)
	Базовый3	500 лм/3 ч 45 мин
	Базовый2	220 лм/10 ч
	Базовый1	40 лм/51 ч
	Светлячок2	2 лм/26 д
	Светлячок1	0.11 лм/200 д
Элементы питания	1x18650 Li-Ion	
Длина/Диаметр тела/Диаметр головы	111.3 мм/20.4 мм/33 мм	
Вес без/с питанием	65 г/115 г	
Погружение и Ударостойкость	IP68, 10 м до 2 ч. Падение с высоты до 10 м	

- ▶ Световой поток для фонарей с теплым светом приблизительно на 7% меньше, дальность света приблизительно на 3% меньше. Все приведенные выше данные получены в результате измерений по стандарту ANSI/NEMA FL1-2009. Тесты выполнены на аккумуляторе в комплекте. Данные могут отличаться в зависимости от условий окружающей среды, рассеивания тепла и других факторов.

# Подготовка к работе

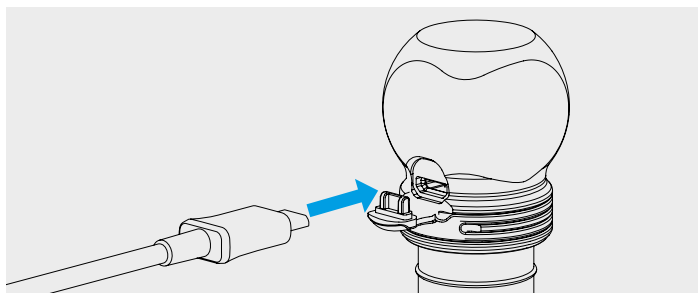
## ДЛЯ УСТАНОВКИ/ЗАМЕНЫ ЭЛЕМЕНТА ПИТАНИЯ



1. Открутите заднюю крышку фонаря.
2. Вставьте элемент питания положительным контактом (+) к головной части фонаря.
3. Установите на место заднюю крышку фонаря и закрутите.

Фонарь готов к работе.

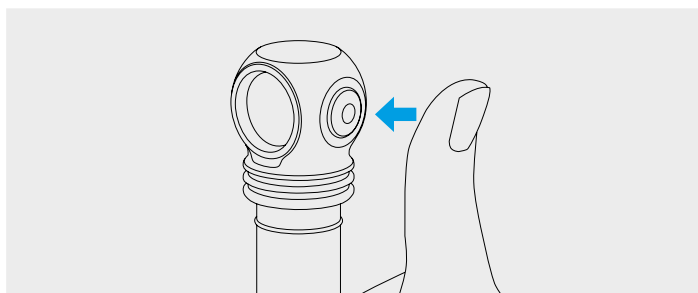
## ЗАРЯДКА ФОНАРЯ



Для подключения зарядки выключите фонарь и подключите кабель. Цветная индикация в кнопке отображает стадию зарядки: красный – фонарь заряжается, зеленый – фонарь заряжен. Если индикация отсутствует – аккумулятор извлечён или установлен в неправильной полярности. Примерное время заряда полностью разряженного аккумулятора 8 часов. Рекомендуем применять адаптеры с током 1А и более.

## Управление

**Подготовка к работе:** Закрутите заднюю крышку фонаря до упора.



### Выключенное состояние:

**1 клик:** Включение последнего использованного режима.

**Нажатие и удержание:** Включение перебора Светлячков. Отпустите кнопку для выбора. Дальнейшее удержание начнет циклический перебор Базовых режимов.

### Включенное состояние:

**1 клик:** Выключение фонаря.

**Нажатие и удержание:** Переход к циклическому перебору Базовых режимов из любого режима. Из Светлячок1 перебор Базовых режимов начинается после перебора Светлячков. Отпустите кнопку для выбора.

**2 клика:** Включение Турбо из любого режима. Повторный двойной клик – возврат в последний использованный режим.

## МГНОВЕННЫЙ ДОСТУП

**Светлячок.** Нажмите и удерживайте кнопку в выключенном состоянии, чтобы начать перебор Светлячков. Отпустите для выбора. Дальнейшее удержание запустит перебор Базовых режимов.

**Базовый.** Клик из выключенного состояния включает Базовый режим, если он был последним использованным.

**Турбо.** Двойной клик из любого режима во включенном состоянии. Повторный двойной клик – возврат в последний использованный режим.

**Перебор Базовых режимов.** В включенном состоянии нажмите и удерживайте кнопку: активация циклического перебора Базовых режимов из любого режима. В Светлячок1 перебор Базовых режимов начинается после перебора Светлячков. Отпустите кнопку для выбора.

**Режим лампы.** Фонарь может работать без аккумулятора в режимах Светлячок1, Светлячок2 и Базовый1. Для этого подключите Micro USB кабель к фонарю и к источнику питания, достаньте аккумулятор.

**1 клик:** Включение/выключение фонаря.

**Нажатие и удержание:** Перебор режимов яркости.

**Автозапоминание.** После выключения фонаря последний режим запоминается для быстрого доступа при следующем включении.

**Система активного термоконтроля.** При приближении температуры фонаря к +58 °C яркость будет снижена до безопасного значения, позволяющего фонарю не перегреваться длительное время. В условиях хорошего охлаждения фонарь светит без падения яркости.

**Предупредительная индикация показывает уровень заряда и температуру фонаря.**

**Низкий уровень заряда.** Когда уровень заряда станет меньше приблизительно 25%, цветной диод покажет уровень предупреждения оранжевыми вспышками 1 раз в 2 секунды. При дальнейшем падении напряжения начнется ступенчатое снижение яркости для обеспечения безопасности аккумулятора и пользователя. Если яркость режима (кроме режимов Светлячок и Базовый1) упадет ниже приблизительно 25% от номинального уровня, основной диод



моргнет 2 раза. При критическом уровне заряда меньше приблизительно 10% цветной диод мигает красным 1 раз в секунду.

**Высокая температура.** Когда температура увеличивается до уровня предупреждения, цветной диод мигает оранжевым 3 раза каждые 2 секунды. При критическом уровне цветной диод мигает красным 3 раза каждую секунду. Яркость начинает снижаться до безопасного уровня.

**Функция блокировки.** Для предотвращения случайного включения фонаря открутите заднюю крышку на 1/4. Цветная индикация состояния также будет отключена.

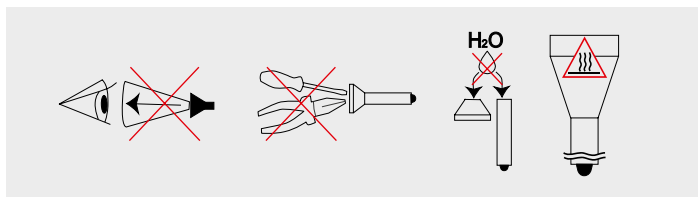
**Цветная индикация состояния.** Краткие вспышки каждые 4 секунды показывают уровень заряда даже при выключенном фонаре (пока уровень заряда не упал ниже критического). Индикация также позволяет обнаружить фонарь в темноте.

**Включение/отключение цветной индикации состояния.** По умолчанию индикация отключена в режимах Светлячок (отключается после 10 секунд работы) и в выключенном состоянии. Для включения/отключения открутите заднюю крышку выключенного фонаря на 1/4, нажмите кнопку и, удерживая ее нажатой, закрутите и снова открутите крышку. Состояние запоминается даже при смене элементов питания. Ультранизкий расход тока обеспечивает максимальную продолжительность работы цветной индикации.

## ⚠ Предостережения

Для эффективной работы фонаря рекомендуем фирменные аккумуляторы 18650 Li-Ion без платы защиты длиной не более 70 мм.

В Турбо режиме фонарь может быстро нагреваться и разряжать батарею высоким током. Нельзя оставлять фонарь без присмотра, так как мощный свет способен сильно нагреть близлежащие предметы и даже стать причиной возгорания. Нельзя заряжать аккумулятор в фонаре при температуре окружающей среды ниже 0 °С.



1. Всегда следуйте данной инструкции и рекомендациям по эксплуатации элементов питания.
2. Используйте только рекомендованные элементы питания.
3. Не нарушайте полярность элементов питания.
4. Не пытайтесь переделать или модифицировать фонарь или его компоненты, это лишит вас гарантии на него.
5. Не допускайте попадания воды или других жидкостей внутрь фонаря.
6. Не направляйте включенный фонарь в глаза людям или животным — это может вызвать кратковременное ослепление.

7. Не разрешайте детям использовать фонарь без вашей помощи.

**Компания не несет ответственности за любой вред, причиненный пользователю в результате неправильной эксплуатации.**

## Уход и хранение

Рекомендуется 1–2 раза в год очищать от грязи и старой смазки резьбу и уплотнительные кольца фонаря. Помните, что надежная защита фонаря от воды и пыли не может быть обеспечена изношенными уплотнителями, а загрязнения и отсутствие смазки приводят к быстрому износу уплотнителей и резьбы.

**Для очистки резьбы необходимо:**

1. Открутить заднюю крышку и снять уплотнительное кольцо, аккуратно подцепив его зубочисткой (применение металлических острых предметов может повредить кольцо).
2. Тщательно протереть уплотнительное кольцо мягкой салфеткой (можно бумажной) без применения растворителей. Если уплотнительное кольцо изношено или повреждено, его необходимо заменить на новое.
3. Металлическую резьбу аккуратно очистить с помощью щетки с применением этилового спирта. Избегайте попадания спирта внутрь фонаря, т.к. это может привести к нарушению его функционирования.

По завершении очистки резьбу и установленное на место уплотнительное кольцо следует заново смазать силиконовой смазкой на основе полиальфаолефина (polyalphaolefin), например, Nyogel 760G. Применение других смазок недопустимо. При активной эксплуатации или эксплуатации в особо пыльных условиях рекомендуется выполнять очистку и смазку по мере необходимости.

**НЕ РЕКОМЕНДУЕТСЯ** оставлять элементы питания (особенно непerezаряжаемые) внутри фонаря при длительном хранении, поскольку они могут протечь и испортить внутренние части фонаря. Если вы храните фонарь в состоянии готовности с установленными элементами питания, то предварительно установите новые и заряженные элементы питания, соблюдайте допустимую для них температуру хранения и проверяйте их состояние хотя бы раз в месяц. Если вы заметили какие-либо признаки повреждений элементов питания, немедленно извлеките их из фонаря и выведите из эксплуатации.



# Гарантия и сервис

Бесплатный гарантийный ремонт осуществляется в течение 10 лет (кроме элементов питания, зарядных устройств, кнопок и соединительных разъемов, имеющих 2 года гарантии) с даты покупки при наличии документа, подтверждающего покупку. Гарантия не распространяется на повреждения при:

1. Использовании не по инструкции.
2. Попытках модификации или ремонта несертифицированным мастером.
3. Использовании в хлорированных, загрязненных жидкостях или морской воде.
4. Погружении в жидкость при нарушенной герметичности.
5. Воздействии высокой температуры или химических веществ, в т.ч. жидкости из протекших элементов питания.
6. Применении некачественных элементов питания.

Архангельск (8182)63-90-72  
Астана (7172)727-132  
Астрахань (8512)99-46-04  
Барнаул (3852)73-04-60  
Белгород (4722)40-23-64  
Брянск (4832)59-03-52  
Владивосток (423)249-28-31  
Волгоград (844)278-03-48  
Вологда (8172)26-41-59  
Воронеж (473)204-51-73  
Екатеринбург (343)384-55-89  
Иваново (4932)77-34-06

Ижевск (3412)26-03-58  
Иркутск (395)279-98-46  
Казань (843)206-01-48  
Калининград (4012)72-03-81  
Калуга (4842)92-23-67  
Кемерово (3842)65-04-62  
Киров (8332)68-02-04  
Краснодар (861)203-40-90  
Красноярск (391)204-63-61  
Курск (4712)77-13-04  
Липецк (4742)52-20-81

Киргизия (996)312-96-26-47

Магнитогорск (3519)55-03-13  
Москва (495)268-04-70  
Мурманск (8152)59-64-93  
Набережные Челны (8552)20-53-41  
Нижний Новгород (831)429-08-12  
Новокузнецк (3843)20-46-81  
Новосибирск (383)227-86-73  
Омск (3812)21-46-40  
Орел (4862)44-53-42  
Оренбург (3532)37-68-04  
Пенза (8412)22-31-16

Россия (495)268-04-70

Пермь (342)205-81-47  
Ростов-на-Дону (863)308-18-15  
Рязань (4912)46-61-64  
Самара (846)206-03-16  
Санкт-Петербург (812)309-46-40  
Саратов (845)249-38-78  
Севастополь (8692)22-31-93  
Симферополь (3652)67-13-56  
Смоленск (4812)29-41-54  
Сочи (862)225-72-31  
Ставрополь (8652)20-65-13

Казахстан (772)734-952-31

Сургут (3462)77-98-35  
Тверь (4822)63-31-35  
Томск (3822)98-41-53  
Тула (4872)74-02-29  
Тюмень (3452)66-21-18  
Ульяновск (8422)24-23-59  
Уфа (347)229-48-12  
Хабаровск (4212)92-98-04  
Челябинск (351)202-03-61  
Череповец (8202)49-02-64  
Ярославль (4852)69-52-93