

Архангельск (8182)63-90-72
Астана (7172)727-132
Астрахань (8512)99-46-04
Барнаул (3852)73-04-60
Белгород (4722)40-23-64
Брянск (4832)59-03-52
Владивосток (423)249-28-31
Волгоград (844)278-03-48
Вологда (8172)26-41-59
Воронеж (473)204-51-73
Екатеринбург (343)384-55-89
Иваново (4932)77-34-06

Ижевск (3412)26-03-58
Иркутск (395)279-98-46
Казань (843)206-01-48
Калининград (4012)72-03-81
Калуга (4842)92-23-67
Кемерово (3842)65-04-62
Киров (8332)68-02-04
Краснодар (861)203-40-90
Красноярск (391)204-63-61
Курск (4712)77-13-04
Липецк (4742)52-20-81
Киргизия (996)312-96-26-47

Магнитогорск (3519)55-03-13
Москва (495)268-04-70
Мурманск (8152)59-64-93
Набережные Челны (8552)20-53-41
Нижний Новгород (831)429-08-12
Новокузнецк (3843)20-46-81
Новосибирск (383)227-86-73
Омск (3812)21-46-40
Орел (4862)44-53-42
Оренбург (3532)37-68-04
Пенза (8412)22-31-16
Россия (495)268-04-70

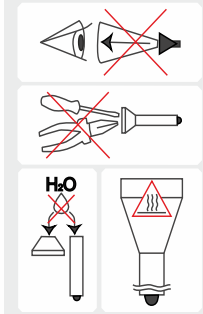
Пермь (342)205-81-47
Ростов-на-Дону (863)308-18-15
Рязань (4912)46-61-64
Самара (846)206-03-16
Санкт-Петербург (812)309-46-40
Саратов (845)249-38-78
Севастополь (8692)22-31-93
Симферополь (3652)67-13-56
Смоленск (4812)29-41-54
Сочи (862)225-72-31
Ставрополь (8652)20-65-13
Казахстан (772)734-952-31

Сургут (3462)77-98-35
Тверь (4822)63-31-35
Томск (3822)98-41-53
Тула (4872)74-02-29
Тюмень (3452)66-21-18
Ульяновск (8422)24-23-59
Уфа (347)229-48-12
Хабаровск (4212)92-98-04
Челябинск (351)202-03-61
Череповец (8202)49-02-64
Ярославль (4852)69-52-93

www.armytek.nt-rt.ru | | amy@nt-rt.ru

Технические характеристики на фонари тактические Predator компании **ARMYTEK**

Предостережения



1. Всегда следуйте данной инструкции и рекомендациям по эксплуатации элементов питания.
2. Используйте только рекомендованные элементы питания.
3. Не нарушайте полярность элементов питания.
4. Не используйте совместно разные элементы питания, в т.ч. старые с новыми, разряженные с заряженными, и элементы питания разных типов, т.к. при этом батарея с наименьшей емкостью может быть повреждена.
5. Не пытайтесь переделать или модифицировать фонарь или его компоненты, это лишит Вас гарантии на него.
6. Не допускайте попадания воды или других жидкостей внутрь фонаря.
7. Не направляйте включенный фонарь в глаза людям или животным — это может вызвать кратковременное ослепление.
8. Не разрешайте детям использовать фонарь без Вашей помощи.



Компания не несет ответственности за любой вред, причиненный пользователю в результате неправильной эксплуатации.

Уход и хранение

Рекомендуется 1–2 раза в год очищать от грязи и старой смазки резьбу и уплотнительные кольца фонаря. Помните, что надежная защита фонаря от воды и пыли не может быть обеспечена изношенными уплотнителями, а загрязнения и отсутствие смазки приводят к быстрому износу уплотнителей и резьбы.

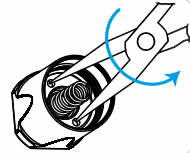
Для очистки резьбы необходимо:

1. Открутить заднюю крышку и снять уплотнительное кольцо, аккуратно подцепив его зубочисткой (применение металлических острых предметов может повредить кольцо).
2. Тщательно протереть уплотнительное кольцо мягкой салфеткой (можно бумажной) без применения растворителей. Если уплотнительное кольцо изношено или повреждено, его необходимо заменить на новое.
3. Металлическую резьбу очистить с помощью щетки с применением этилового спирта. Однако, следует следить за тем, чтобы используемая для очистки резьбы жидкость (спирт) не попала внутрь фонаря или задней крышки, т.к. это может привести к нарушению функционирования фонаря.

По завершении очистки резьбу и установленное на место уплотнительное кольцо следует заново смазать силиконовой смазкой на основе полиальфаолефина (polyalphaolefin), например, Nuogel 760G. Применение автомобильных и других неподходящих смазок может привести к разбуханию и повреждению уплотнителей. При активной эксплуатации или эксплуатации в особо пыльных условиях рекомендуется выполнять очистку и смазку по мере необходимости.

В случае повреждения резинового колпачка кнопки должна быть произведена его замена. Таким же образом Вы можете заменить кнопку с пружиной. Для этого необходимо:

1. Открутить заднюю крышку.
2. Открутить первую шайбу для замены кнопки. Для этого следует взять длинногубцы (круглогубцы или иной инструмент, наиболее удобным является съемник стопорных колец). Воспользуйтесь инструментом как показано на рисунке. Для замены резиновой наклейки открутите вторую шайбу под кнопкой.
3. Заменить резиновую накладку и соберите заднюю крышку в обратной последовательности.



! Разборной в фонаре является только задняя крышка - для замены колпачка кнопки и самой кнопки. За работоспособность фонаря после некорректной смены кнопки пользователем компания ответственности не несет.

Гарантия и сервис

Бесплатный гарантийный ремонт осуществляется в течение 10 лет (кроме батарей, зарядных устройств, кнопок и соединительных разъемов, имеющих 2 года гарантии) с даты покупки при наличии документа, подтверждающего покупку.

Гарантия не распространяется на повреждения при:

1. Использовании не по инструкции.
2. Попытках модификации или ремонта не сертифицированным мастером.
3. Длительном использовании в хлорированной или других загрязненных жидкостях..
4. Воздействии высокой температуры или химических веществ, в т.ч. жидкости из протекавших элементов питания.
5. Применении некачественных элементов питания.

Спецификация может быть изменена без предварительного уведомления.

Predator

ТЕХНОЛОГИЧЕСКИ НАИБОЛЕЕ СОВЕРШЕННО

РУКОВОДСТВО ПОЛЬЗОВАТЕЛЯ

Спасибо за выбор продукции компании Armytek Optoelectronics Inc., Canada.
Перед использованием фонаря внимательно прочитайте настоящее руководство по эксплуатации.

Спецификация

Armytek Optoelectronics Inc. — это канадский производитель, создающий мощные и надежные фонари именно под Ваши нужды с применением компонентов США и Японии. **Полная гарантия 10 лет.**

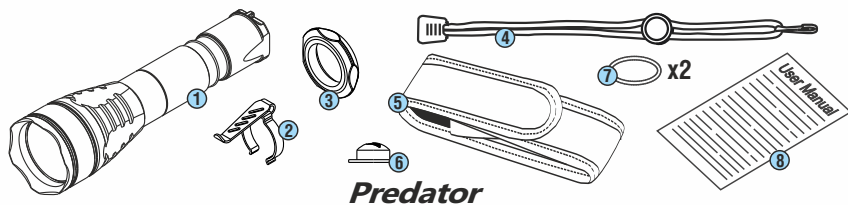
- Поразительно дальний свет до 440 метров.
- Впечатляющая яркость 1200 LED люмен.
- Четкое центральное пятно и минимальная боковая засветка для направленного освещения цели.
- Благодаря стандартному 1" диаметру тела сочетается с большинством креплений на оружие.
- Надежный корпус, красный/зеленый/синий фильтры и оригинальные выносные кнопки для комфортной охоты и безопасного тактического применения.
- Гарантированная прочность — выдерживает отдачу любого оружия и падения с высоты 30 метров.
- Фонарь безотказно работает более 5 часов на глубине 50 метров.
- Рекордное время работы на одном аккумуляторе 18650 Li-Ion во все режимах.

Наименование модели	Predator XP-L HI	Predator XB-H	Predator (Green)	Predator (Red)	
Светодиод	Cree XP-L High Intensity	Cree XB-H	Cree XP-E2	Cree XP-E2	
Оптика	Гладкий рефлектор				
Стабилизация яркости	ЦИФРОВАЯ (процессорный контроль яркости)		ПОЛНАЯ (постоянный свет)		
Световой поток, LED / OTF люмен*	1200 / 1000	700 / 550	240 / 200	200 / 160	
Пиковая сила света, кандели	47750	36200	22000	16250	
Центральное пятно / Боковая засветка	5° / 40°				
Дальность света*	437 метров	380 метров	297 метров	255 метров	
Режимы, световой поток (OTF люмен*) и время работы (испытания проводились на 18650 Li-Ion 3400 мАч до падения яркости к 10% от первоначальной)	Турбо	1000 лм / 1,5 ч	550 лм / 1,5 ч	200 лм / 4 ч	160 лм / 4 ч
	Базовый3	370 лм / 3,8 ч	310 лм / 3,5 ч	120 лм / 7 ч	75 лм / 7 ч
	Базовый2	170 лм / 9 ч	150 лм / 8,5 ч	75 лм / 19 ч	40 лм / 19 ч
	Базовый1	28 лм / 48 ч	30 лм / 48 ч	25 лм / 48 ч	12 лм / 48 ч
	Светлячок	1,7 лм / 18 дней	2 лм / 18 дней	1,7 лм / 18 дней	0,8 лм / 18 дней
Строб	15 Гц / 1000 лм / 3 ч	15 Гц / 550 лм / 3 ч	15 Гц / 200 лм / 8 ч	15 Гц / 160 лм / 3 ч	
Элементы питания	1x18650 Li-Ion / 2x18350 Li-Ion / 2xRCR123 Li-Ion / 2xCR123A				
Габариты и вес (без питания)	Длина 154 мм, диаметр тела 25,4 мм, диаметр головы 41 мм, вес 135 г				

* Световой поток для фонарей с теплым светом приблизительно на 7% меньше, дальность света приблизительно на 3%.

! НЕ РЕКОМЕНДУЕТСЯ использовать НИЗКОКАЧЕСТВЕННЫЕ батарейки CR123A в качестве элемента питания для частой и продолжительной работы фонаря. Помните, старые или низкокачественные батарейки могут быть повреждены при высоких нагрузках и могут взорваться.

Комплектация



Predator

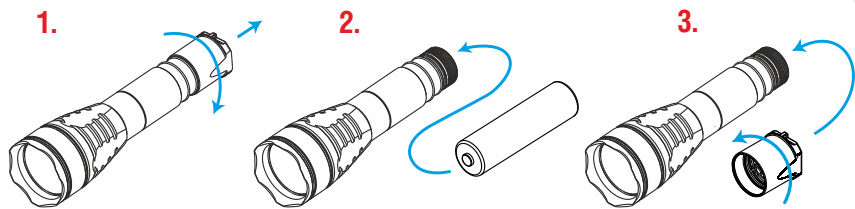
В комплект поставки входят:

- | | |
|-------------------------|--|
| 1 - Фонарь | 5 - Чехол |
| 2 - Клипса | 6 - Запасной колпачок кнопки |
| 3 - Резиновый грип-упор | 7 - Запасные уплотнительные кольца – 2 шт. |
| 4 - Ремешок на руку | 8 - Руководство пользователя |



- ✓ Фонарь и комплектующие могут незначительно отличаться от изображений в данной инструкции.
- ✓ Производитель оставляет за собой право изменять комплектацию по своему усмотрению, не внося изменений в инструкцию.

Подготовка к работе



Для установки/замены элементов питания:

1. Открутите заднюю крышку фонаря.
2. Вставьте элементы питания положительным контактом (+) к головной части фонаря.
3. Установите на место заднюю крышку фонаря и закрутите ее до упора.



НЕ РЕКОМЕНДУЕТСЯ оставлять элементы питания (особенно, нел перезаряжаемые) внутри фонаря при длительном хранении, поскольку элементы питания при некоторых условиях хранения могут протечь и испортить внутренние части фонаря. Если Вы храните фонарь в состоянии готовности с установленными элементами питания, то перед длительным хранением установите новые и заряженные элементы питания, храните фонарь при допустимой для элементов питания температуре и проверяйте их состояние хотя бы раз в месяц. Если Вы заметили какие-либо признаки повреждений элементов питания, то немедленно извлеките их из фонаря и выведите их из эксплуатации. Также рекомендуется заменить разряженные батарейки новыми перед хранением, так как шанс протечки разряженных батареек выше.

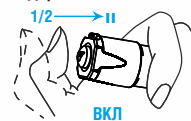
Управление

Фонарь имеет 2 варианта работы:

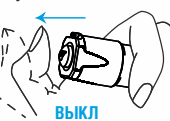
Турбо – постоянное свечение максимальной яркости (включается кликом при закрученной голове). Данный режим отлично подходит для простого и удобного использования на охоте, особенно при использовании выносной кнопки.

Дополнительный – постоянное и прерывистое свечение в одном из дополнительных режимов по выбору пользователя (включается кликом при головке, открученной на 1/8 оборота). Дополнительные режимы: Светлячок, Базовый1, Базовый2, Базовый3, Строб (скрытый).

Нажать на 1/2 (без щелчка) и Держать

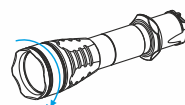


Мгновенное включение

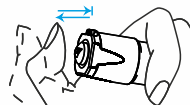


Мгновенное включение – любой режим, включенный на время удержания кнопки не полностью нажатой. В **Турбо режиме** кратким нажатием кнопки удобно подавать сигналы. В **Дополнительном режиме** быстрые полужатия могут быть использованы для переключения режимов.

Закрутить



Кликнуть 1 раз

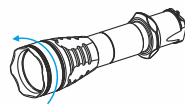


Турбо

Турбо.

Если голова фонаря откручена, закрутите её до упора. Первое нажатие кнопки (полное, до щелчка) включит фонарь на максимальную яркость. Второе такое же нажатие кнопки – выключит его.

Открутить на 1/8



Дополнительный
Кликнуть 1 раз



Дополнительные режимы (Светлячок + 3 Базовых режима + Строб (если активирован)).

Если голова фонаря закручена, открутите её примерно на 1/8 оборота. Первое нажатие кнопки (полное до щелчка) – включит фонарь в последнем использованном **Дополнительном режиме.**

Циклический перебор **Дополнительных режимов**

Нажать на 1/2 (без щелчка) и Отпустить

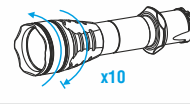


Циклический перебор **Дополнительных режимов.**

Для переключения режима выключите и включите фонарь (полным нажатием кнопки или полунажатием). Режимы переключаются по циклу: **Светлячок – Базовый1 – Базовый2 – Базовый3 – Строб (если активирован).**

Добавление **Строба** в **Дополнительные режимы**

Открутить и Закрутить 10 раз



Добавление **Строба в **Дополнительные режимы.****

Строб – это скрытый режим, который можно активировать или снова отключить по своему выбору. Для активации (деактивации) **Строба** выполните следующее: открутите и закрутите голову включенного фонаря не менее 10 раз (при вращении будут меняться режимы). Пауза между движениями должна быть не более 1 сек.

Автозапоминание. После выключения фонаря последний режим запоминается для быстрого доступа 1 кликом при следующем включении.

Функция блокировки. Открутите заднюю крышку на 1/4 для защиты от случайного включения.

Индикация низкого уровня заряда батареи. Когда яркость станет <25% от номинальной – диод моргнет дважды (через 30 сек после включения). Если Вы не уверены, моргнул фонарь или нет, выключите его и включите снова: в случае низкого уровня заряда вспышки повторяются. При критическом уровне заряда яркость снижается до режима **Светлячок.**

Активный температурный контроль. В **Турбо режиме** фонарь способен быстро нагреваться, и когда температура достигает +60°C – яркость незначительно снижается. После охлаждения (и при достаточном напряжении) яркость восстанавливается до обычного уровня. Этот процесс идет циклически для сохранения безопасности пользователя и работоспособности фонаря. В условиях хорошего обдува воздухом фонарь способен светить без падений яркости даже в максимальном режиме. Яркость снижается не по таймеру, а используются реальные замеры температуры.

Архангельск (8182)63-90-72
Астана (7172)727-132
Астрахань (8512)99-46-04
Барнаул (3852)73-04-60
Белгород (4722)40-23-64
Брянск (4832)59-03-52
Владивосток (423)249-28-31
Волгоград (844)278-03-48
Вологда (8172)26-41-59
Воронеж (473)204-51-73
Екатеринбург (343)384-55-89
Иваново (4932)77-34-06

Ижевск (3412)26-03-58
Иркутск (395)279-98-46
Казань (843)206-01-48
Калининград (4012)72-03-81
Калуга (4842)92-23-67
Кемерово (3842)65-04-62
Киров (8332)68-02-04
Краснодар (861)203-40-90
Красноярск (391)204-63-61
Курск (4712)77-13-04
Липецк (4742)52-20-81

Киргизия (996)312-96-26-47

Магнитогорск (3519)55-03-13
Москва (495)268-04-70
Мурманск (8152)59-64-93
Набережные Челны (8552)20-53-41
Нижний Новгород (831)429-08-12
Новокузнецк (3843)20-46-81
Новосибирск (383)227-86-73
Омск (3812)21-46-40
Орел (4862)44-53-42
Оренбург (3532)37-68-04
Пенза (8412)22-31-16

Россия (495)268-04-70

Пермь (342)205-81-47
Ростов-на-Дону (863)308-18-15
Рязань (4912)46-61-64
Самара (846)206-03-16
Санкт-Петербург (812)309-46-40
Саратов (845)249-38-78
Севастополь (8692)22-31-93
Симферополь (3652)67-13-56
Смоленск (4812)29-41-54
Сочи (862)225-72-31
Ставрополь (8652)20-65-13

Казахстан (772)734-952-31

Сургут (3462)77-98-35
Тверь (4822)63-31-35
Томск (3822)98-41-53
Тула (4872)74-02-29
Тюмень (3452)66-21-18
Ульяновск (8422)24-23-59
Уфа (347)229-48-12
Хабаровск (4212)92-98-04
Челябинск (351)202-03-61
Череповец (8202)49-02-64
Ярославль (4852)69-52-93

www.armytek.nt-rt.ru | | amy@nt-rt.ru